

PLA D'ORDENACIÓ URBANÍSTICA MUNICIPAL DE PERALADA

Text Refós

Ajuntament de Peralada

Març 2007

- 1. Memòria Descriptiva**
- 2. Memòria Justificativa**
- 3. Annexos de la Memòria**
- 4. Plànols**
- 5. Normes urbanístiques**
- 6. Annex Normatiu**
- 7. Catàleg de Béns a protegir**
- 8. Agenda i Avaluació econòmica i financera**
- 9. Documentació ambiental**
- 10. Memòria social**

PLA D'ORDENACIÓ URBANÍSTICA MUNICIPAL DE PERALADA

Text Refós

Ajuntament de Peralada

Març 2007

Direcció del document:

Ricard Pié i Ninot, Dr. arquitecte

Josep M. Vilanova i Claret, Dr. arquitecte

Direcció del projecte:

Purificación Díaz Ameneiro, arquitecta i Màster en Projectació Urbanística

Coordinació del projecte:

Anna Majoral i Pelfort, arquitecta

Equip:

Romà Miró, advocat

Josep Ramon Fernández, arquitecte

Anna Zahonero, biòloga

Marta Gómez, arquitecta

Belén Nogueira, projecte PFC

Jordi Marfà, projecte PFC

Sergi Obon, filòleg

Clara Gilibets, secretaria

Sílvia Martí, llicenciada en Ciències Ambientals

Clàudia Illanes, arquitecta i Màster en Arquitectura del Paisatge

Sergi Abellán, enginyer tècnic agrícola i paisatgista

Col·laboració:

Departament d'Urbanisme i Ordenació del Territori
de la Universitat Politècnica de Catalunya

ÍNDEX

1. INTRODUCCIÓ

- 1.1 Àmbit i objectius
- 1.2 Obligatorietat
- 1.3 Contingut

2. AVALUACIÓ ECONÒMICA DE LES ACTUACIONS URBANÍSTIQUES

- 2.1 Dimensions físiques i econòmiques.
- 2.2 Estimació dels costos de les actuacions.
- 2.3 Obtenció del sòl per la gestió urbanística del Pla.

3. ESQUEMA DE FINANÇAMENT

4. ESTAT FINANCER DE L'AJUNTAMENT DE PERALADA.

- 4.1 Tendències recents de la hisenda municipal.
- 4.2 Nivells d'inversió pública en obres d'urbanització.

5. AGENDA

- 5.1 Directrius i actuacions per al desenvolupament del POUM en el primer quadrienni.
- 5.2 Directrius i actuacions per al desenvolupament del POUM en el segon quadrienni.
- 5.3 Cost i finançament

AGENDA I AVALUACIÓ ECONÒMICA I FINANCERA

1. INTRODUCCIÓ

1.1. Àmbit i objectius

Es preveu que el POUM de Peralada es desenvolupi en un termini de dotze anys, d'acord amb els objectius i finalitats que s'exposen en la seves memòries descriptiva i justificativa.

Els tres instruments bàsics per el desenvolupament del POUM són: les regulacions edificatòries directament aplicables al sòl urbà; la normativa urbanística en matèria d'aprofitaments urbanístics i usos del sòl en aquells sòls subjectes a algun desenvolupament urbanístic derivat; i les formes d'execució de l'ordenació en què es fixa el sistema d'execució, les formes d'adquisició de sòl, la urbanització i la realització de les construccions i infraestructures projectades, i el programa d'execució de les mateixes.

Els tres instruments –normativa edificatòria, aprofitaments i el sistema d'execució– estan íntimament relacionats. Com més clara i àgil sigui l'aplicació de la normativa edificatòria, més fàcil serà el desenvolupament del POUM a través de les llicències edificatòries; com més equilibrats siguin els aprofitaments previstos i el sistema d'execució més fàcil seran la gestió del POUM i la previsió i realització de les inversions que siguin necessàries per al desenvolupament dels sectors previstos o l'execució dels sistemes.

La intervenció del sector públic en certs àmbits de gestió del POUM –amb inversions en equipaments, infraestructures i sòl per a habitatge assequible– és un instrument molt important, no només per desenvolupar el POUM, sinó també per incentivar-lo, garantir el compliment de la normativa i atraure noves inversions, així com per evitar i contrarestar els desequilibris que poden sortir al llarg del desenvolupament del POUM.

Els objectius de l'agenda i l'avaluació econòmica financera, segons l'article 58.1.i) del Decret legislatiu 1/2005, de 26 de juliol, són establir, en el cas de no existir cap programa d'actuació urbanística, “les determinacions pròpies d'aquests pel que fa a les prioritats i les previsions temporals de l'execució del pla d'ordenació urbanística municipal”. És a dir, avaluar quins són els recursos necessaris per a l'execució dels sectors i les aportacions a realitzar, tant el sector privat com el públic, en funció de les responsabilitats i competències de cadascun d'ells.

L'avaluació econòmica i financera de les actuacions privades està lligada principalment a l'evolució dels mercats immobiliaris, a la llei de l'oferta i la demanda –tant del propi territori

municipal com del seu entorn– i a les regles que estableix el POUM per a la seva gestió. Per aquesta raó, en aquest apartat del POUM es fa una anàlisi de l'evolució del mercat immobiliari local, de les càrregues econòmiques originades de la cessió del sòl i dels estàndards d'urbanització proposats, tant per a noves ordenacions com per a aquelles que suposen una rehabilitació o millora d'una zona ja existent.

1.2. Obligatorietat

El Decret Legislatiu 1/2005 de 26 de juliol, de la Llei d'Urbanisme, en l'article 59, apartat 1, determina la documentació amb la qual es formalitzen els plans d'ordenació urbanística municipal; entre aquesta sèrie de documents s'enumera en el subapartat e): "L'agenda i l'avaluació econòmica i financera de les actuacions a desenvolupar".

En aquest mateix article, en el punt 4, s'estableix que en el cas que no existeixi cap programa d'actuació urbanística municipal, l'agenda "s'actualitza cada sis anys per acord de l'ajuntament, després d'un termini d'un mes d'informació pública. Aquest acord s'ha de publicar en el Butlletí Oficial corresponent i s'ha de comunicar a la comissió territorial d'urbanisme competent".

1.3. Contingut

En el Reglament de la Llei d'Urbanisme, de 18 de juliol de 2006, Decret 305/2006; en l'article 76 es defineix la documentació que ha d'aportar l'agenda i l'avaluació econòmica i financera. Concretament en l'apartat 76.3 diu: "L'avaluació econòmica i financera del pla d'ordenació urbanística municipal conté l'estimació del cost econòmic de les actuacions previstes, la determinació del caràcter públic o privat de les inversions necessàries per a l'execució del pla, les previsions de finançament públic, i l'anàlisi de la viabilitat financera de les actuacions derivades de l'execució del pla".

L'avaluació econòmica i financera d'aquest POUM s'ha elaborat de la següent manera:

- 1) Avaluació econòmica de les actuacions urbanístiques proposades pel pla, en la qual s'estableixen les dimensions físiques i econòmiques del àmbit, l'estimació dels costos de les actuacions i la forma d'obtenció del sòl públic .
- 2) L'esquema de finançament, on es justifiquen els criteris d'assignació competencial de les inversions urbanístiques en el sector privat i en les diferents administracions públiques.
- 3) Capacitat financera de l'Ajuntament, indicant les tendències de la hisenda municipal i les inversions públiques en obres d'urbanització que s'han realitzat en els darrers anys en el municipi de Peralada.

2. AVALUACIÓ ECONÒMICA DE LES ACTUACIONS URBANÍSTIQUES

2.1. Dimensions físiques i econòmiques de les actuacions urbanístiques previstes en el POUM

El POUM de Peralada preveu desenvolupar vint actuacions urbanístiques d'acord amb el que s'assenyala en l'Annex Normatiu d'aquest POUM (veure Taula núm. 1).

Taula núm. 1. Resum de les dimensions físiques i econòmiques de les actuacions.

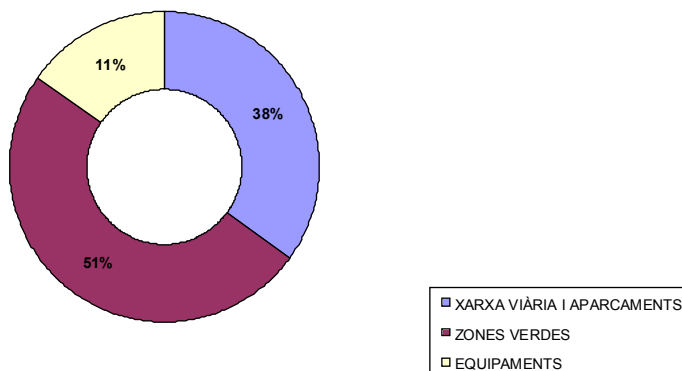
NÚM. ACCIONS	SECTOR D'ACTUACIÓ	SUPERFÍCIE GESTIÓ (M ²)	IMPORT (D'EUROS)
8	Xarxa viària i aparcaments	41.930,0	6.708.889,7
7	Zones verdes	56.238,2	3.374.294,5
3	Equipaments	11.092,8	0,0
18	TOTAL	110.453,0	10.083.184,2

Font : elaboració pròpia.

Aquestes actuacions incrementen en unes 11 hectàrees la superfície de sòls destinats a sistemes. El cost estimat d'urbanització per aquests sòls és de 10.083.184,2 euros.

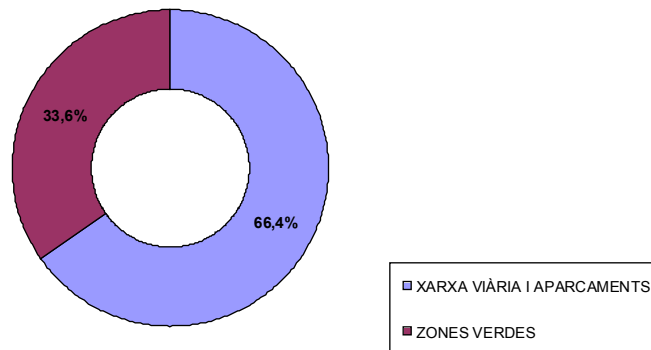
La distribució d'aquestes actuacions en termes físics i econòmics és la que es representa en els Gràfics núm. 1 i núm. 2.

DISTRIBUCIÓ DE LES ACTUACIONS PER SUPERFÍCIE DE GESTIÓ



Gràfic núm. 1. Distribució de les actuacions per superfície de gestió.

DISTRIBUCIÓ DE LES ACTUACIONS PER SECTORS D'INVERSIÓ



Gràfic núm. 2. Distribució de les actuacions per sectors d'inversió.

- 1) En el Gràfic núm. 1 es pot veure que el 51% de les actuacions es destinen a zones verdes. De les divuit actuacions previstes, set tenen espais lliures de grans dimensions. Aquests espais lliures formen una gran corona verda que embolcalla el nucli de Peralada i una cadena de places que enllacen el passeig de Catalunya amb el nucli històric d'aquesta població.
- 2) En el Gràfic núm. 2 es comprova que la major part d'inversions previstes es destinen a la xarxa viària local (66,4% del total). Aquesta situació es produeix perquè els costos d'urbanització de zones verdes és inferior al de la xarxa viària.
- 3) Els equipaments públics en termes de superfície de sòl és de l'ordre del 11% de tot el nou sòl públic a gestionar.
- 4) La xifra total d'inversió prevista en les actuacions en sòl públic és de 10,1 milions d'euros.

2.2. Estimació dels costos de les actuacions.

El cost de l'obra de cada actuació s'ha calculat a partir de la mitjana de preus, atès que no es disposa d'un projecte detallat de cada obra.

1. Per a la xarxa viària i aparcaments, s'ha d'establir un mòdul de 160 euros/m², corresponent a un tipus d'urbanització de qualitat mitja/alt, equivalent als criteris que actualment aplica el municipi.

2. Per les zones verdes, tant en la zona urbana com en àrees periurbanes, s'ha establert un mòdul de 60 euros/m².

2.3. Obtenció del sòl per a sistemes.

En totes les actuacions urbanístiques previstes en el POUM de Peralada el sòl per a sistemes s'obté per cessió gratuïta i, per tant, sense càrrec per a l'Ajuntament de Peralada.

3. ESQUEMA DE FINANÇAMENT

En la legislació estatal vigent, en el Reial Decret 2159/1978 de 23 de juny, es fa referència en l'article 42, que s'haurà d'especificar el "...caràcter públic i privat de les inversions a realitzar per l'execució de les previsions del Pla General, amb la suficient especificació de les obres i serveis que s'atribueixen al sector públic i privat i indicació, en el primer cas, dels Organismes o Entitats públiques que assumeixen l'import de la inversió."

D'altra banda, la Llei d'urbanisme de la Generalitat de Catalunya, decret legislatiu 1/2005, de 26 de juliol, defineix clarament els drets i els deures dels propietaris tant en el sòl urbà, com en l'urbanitzable i és en aquest sentit que s'ha determinat (en percentatge) el repartiment de càrregues per als dos sectors.

Els criteris aplicats en les accions urbanístiques projectades pel POUM de Peralada són els següents:

- 1) Segons el que s'estableix en l'article 43, del Decret Legislatiu 1/2005, de 26 de juliol, titulat "Deure de cessió de sòl amb aprofitament en sòl urbà no consolidat", en el apartat 1 diu que "Els propietaris de sòl urbà no consolidat han de cedir a l'administració actuant, gratuïtament, el sòl corresponent al 10% de l'aprofitament urbanístic dels sectors subjectes a un pla de millora urbana o dels polígons d'actuació urbanística que tinguin per objecte alguna de les finalitats a les quals fa referència l'article 68,2a".

A més, en l'apartat 3 del mateix article també especifica que aquesta cessió de sòl "pot ésser substituïda pel seu equivalent en altres terrenys fora del sector o del polígon si es pretén millorar la política d'habitatge o si l'ordenació urbanística dóna lloc a una parcel·la única i indivisible. En aquest darrer cas, la cessió pot ésser substituïda per l'equivalent del seu valor econòmic. En tots dos casos l'equivalent s'ha de destinar a conservar o ampliar el patrimoni públic de sòl".

El POUM considera que els àmbits de gestió proposats a Peralada estan ubicats en sòl urbà no consolidat i tots ells tenen per objecte les finalitats establertes en l'article 68.2a, del Decret Legislatiu 1/2005, de 26 de juliol. En ell s'especifica que "els plans de millora urbana (pel que diu l'article 43 els polígons d'actuació urbanística també) que tinguin per objectiu la reforma interior, la remodelació urbana, la transformació d'usos, la reurbanització o completar el teixit urbà poden:

a) Determinar operacions urbanístiques que comportin el desenvolupament del model urbanístic de l'àmbit de què es tracti o bé la seva reconversió quant a la estructura fonamental, l'edificació existent o els usos principals.

b) Establir la substitució integral o parcial de les infraestructures d'urbanització i la implantació de noves infraestructures, per raons d'obsolescència o d'insuficiència manifesta de les existents o per les exigències del desenvolupament econòmic i social”.

Així és que hem de considerar que en el cas del sòl urbà no consolidat el 90% és a càrrec dels operadors privats i el 10% restant va a càrrec de l'Ajuntament.

2) En el sòl urbanitzable on les seves actuacions deriven a plans parcials urbanístics tal i com diu l'article 45 apartat 1a del Decret Legislatiu 1/2005, de 26 de juliol, un dels deures dels propietaris dels terrenys que els configuren és “cedir a la administració actuant, gratuïtament, dins el sector de sòl urbanitzable en que siguin compresos els terrenys, el sòl necessari per a edificar el sostre corresponent al 10% de l'aprofitament urbanístic del sector”, per tant el 90% és a càrrec dels operadors privats i el 10% restant a càrrec de l'Ajuntament beneficiari de l'aprofitament urbanístic en la mateixa proporció.

Tant en el sòl urbà com en l'urbanitzable segons explica l'article 46 del Decret Legislatiu 1/2005, de 26 de juliol, “l'administració actuant participa en les càrregues d'urbanització de les terrenys amb aprofitament urbanístic que rep en compliment dels deures de cessió de les persones propietàries, llevat que el sòl estigui reservat expressament, i consti degudament en el Registre de la Propietat, per atendre necessitats d'habitatge, mitjançant promoció pública d'habitatge en règim de lloguer o de cessió temporal d'us, i que, es mantingui la titularitat dominical del sòl al llarg d'un termini mínim de trenta anys”.

En el cas de l'avaluació no s'ha considerat aquesta possibilitat, ja que s'entén que estudiem els costos en el exemple més desfavorable possible.

Els criteris exposats s'han aplicat de forma individualitzada a totes les actuacions urbanístiques previstes en el POUM tal com queden detallades en la Taula núm. 2. Les xifres d'inversió que corresponen als operadors privats gira a l'entorn dels 10 milions d'euros, mentre que per l'Ajuntament de Peralada, la inversió es situa a l'entorn de 1 milió d'euros.

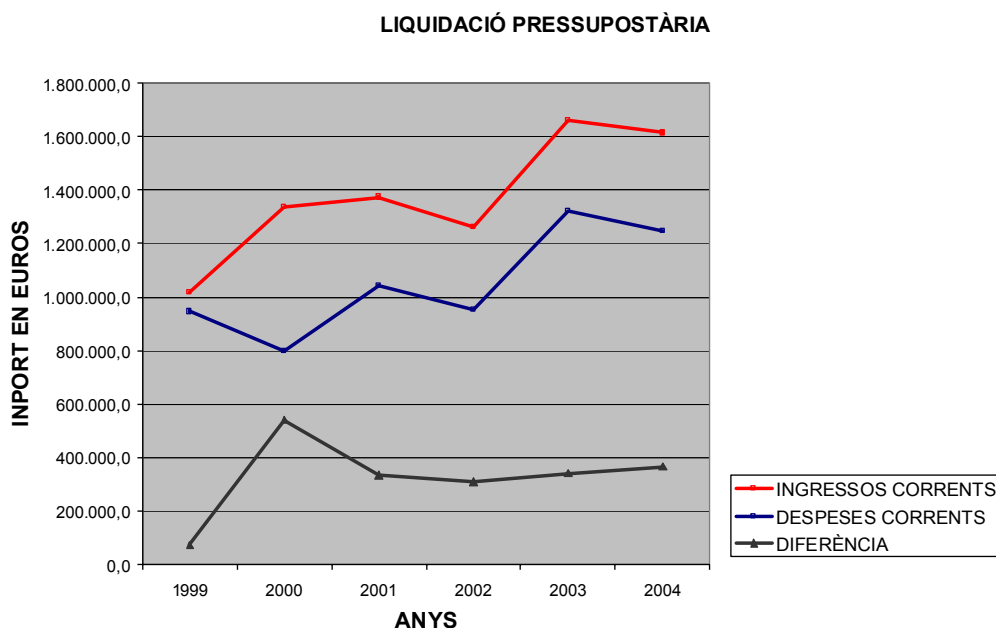
4. ESTAT FINANCER DE L'AJUNTAMENT DE PERALADA.

L'estudi de l'estat de l'hisenda local i de la seva capacitat d'inversió s'ha fet d'acord amb l'estudi de l'anàlisi de l'evolució del pressupost municipal des de l'any 1999 al 2004.

4.1. Tendències recents de l'hisenda municipal.

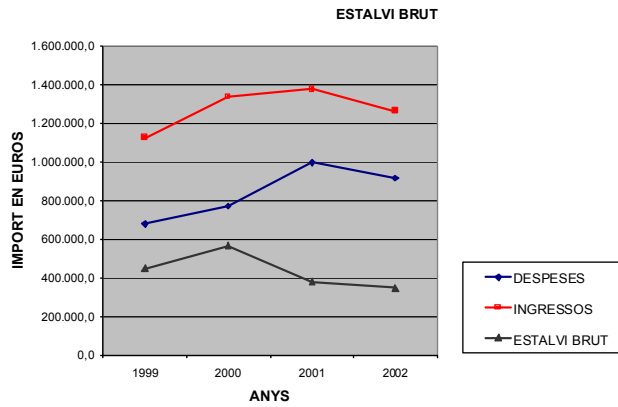
Els ingressos i les despeses corrents de l'Ajuntament de Peralada d'acord amb les dades subministrades per l'Ajuntament i les publicades per la Sindicatura de Comptes assenyalen que en aquest període el municipi ha demostrat tenir una capacitat d'estalvi positiu anual creixent.

En la Taula núm. 3, s'assenyala que hi ha una taxa de creixement anual dels ingressos municipals d'aproximadament del 8% i una taxa de creixement anual de les despeses del 5%. Aquesta diferència permet afirmar que hi hagut una capacitat d'estalvi continuat en aquest període i una tendència al creixement de la hisenda municipal lenta però constant.

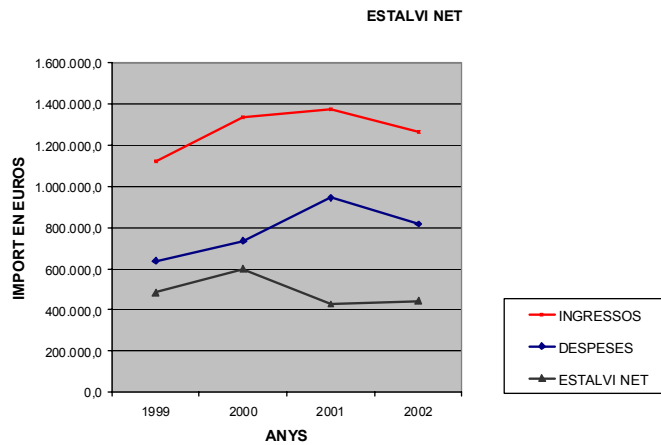


Gràfic núm. 3. Liquidació pressupostària de l'Ajuntament de Peralada des l'any 1999 fins al 2004.

La diferència entre els ingressos i les despeses corrents municipals (descomptat el capítol 3 d'interessos) durant els exercicis de 1999 a 2002, anualment ha donat lloc a un estalvi brut positiu, tal i com es pot veure en la Taula núm. 4 i en el Gràfic núm. 4. D'altra banda, l'estalvi net, que és igual a la diferència entre ingressos i despeses corrents menys el capítol 9 –amortitzacions financeres– de despeses, ha estat positiu en els exercicis del 1999, 2000, 2001 i 2002, tal com queda reflectit en la Taula núm. 5 i el Gràfic núm. 5.



Gràfic núm. 4. Estalvi Brut de la hisenda municipal des l'any 1999 fins al 2002.



Gràfic núm. 5. Estalvi Net de la hisenda municipal des l'any 1999 fins al 2002.

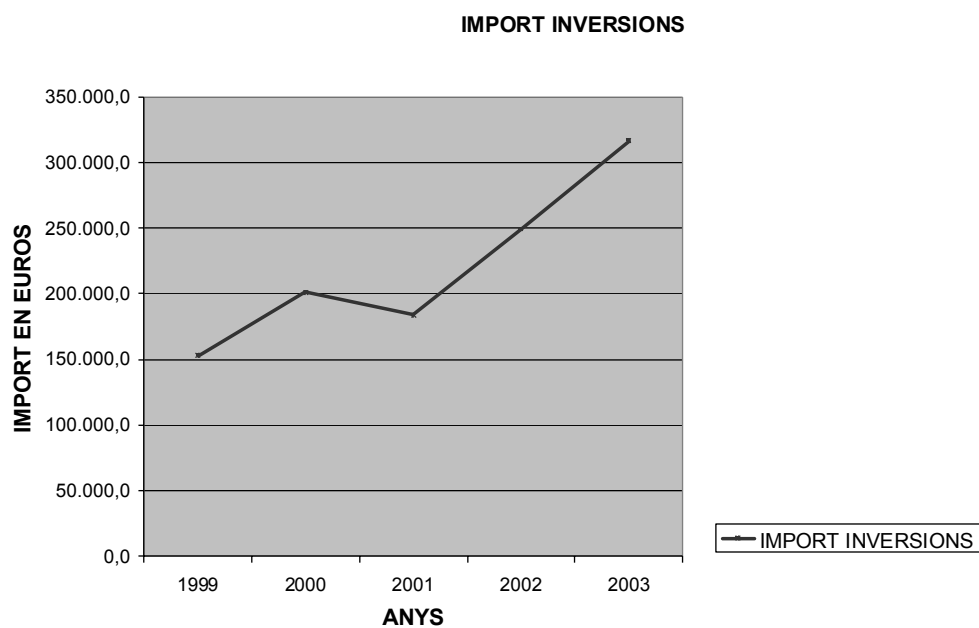
Tenint en compte l'evolució d'aquestes xifres durant tot el període 1999-2002, es pot afirmar que:

1) Les taxes anuals majors referides als ingressos corresponen als capítols de "Taxes i altres ingressos" -17,9 %- i "Ingressos patrimonials" -12,99%-, i les referides a les despeses corresponen als "Interessos" -17,7- (Vegi's la columna taxa anual de creixement de la Taula núm. 3).

2) Excepte en el cas de les "Transferències corrents", tant per la banda de les despeses com dels ingressos, cadascun dels altres capítols d'ingressos i despeses corrents presenta taxes de creixement positives, durant el període analitzat.

4.2. Nivells d'inversió pública en obres d'urbanització.

Segons dades facilitades per l'Ajuntament de Peralada el nivell d'inversió pública ha anat creixent en els darrers anys, passant de 150.000 euros l'any 1999 a més de 300.000 al 2003. Aquest increment ha suposat una taxa anual de creixement de 15,63% tal i com s'observa en la Taula núm. 6 i en el següent Gràfic.



Gràfic núm. 6. Import inversions urbanístiques municipals des l'any 1999 fins al 2003.

La viabilitat econòmica i financera del POUM, atès la tendència que estan tenint tant les inversions urbanístiques municipals com els pressupostos estudiats, és total.

5. AGENDA

5.1. Directrius i actuacions per al desenvolupament del POUM en el primer quadrienni

En el primer quadrienni es preveu el desplegament de les següents actuacions urbanístiques:

1.1 Resoldre el dèficit en les infraestructures d'electricitat, telefonia i televisió per cable:

- Pla Especial d'ordenació i programació de les infraestructures d'electricitat, telefonia i televisió per cable per als nuclis de Peralada i Vilanova de la Muga.

1.2 Resoldre el planejament derivat que està a mig fer i que prové d'àmbits proposats pel planejament anterior:

- PEU Can Jai
- PUA Sector Golf

1.3 Redactar el planejament del nucli històric de Peralada:

- PMU C/Hospital

1.4 Desenvolupar les àrees urbanes a consolidar:

- PMU Centre (obertura de l'Av. de la Constitució).
- PAU Centre.

1.5. Les actuacions de promoció d'habitatge protegit:

Segons el que estableix l'article 57.3 del Decret Legislatiu 1/2005, de 26 de juliol: "Els plans d'ordenació urbanística municipal han de reservar per a la construcció d'habitatges de construcció pública, amb caràcter general, com a mínim, el sòl corresponent al 20% del sostre que es qualifiqui per a l'ús residencial de nova implantació, tant en sòl urbà com en sòl urbanitzable".

El POUM reserva el 20% del sostre residencial de nova implantació –tant en el sòl urbà com en l'urbanitzable– per a la construcció d'habitatges de protecció pública, i els reparteix entre els àmbits de planejament i algun solar en sòl urbà consolidat mitjançant la qualificació "Bh". Aquestes reserves s'estimen suficients d'acord amb el que s'assenyala en la Memòria Social.

En el primer quadrienni es realitzaran:

- Els habitatges de protecció oficial del c/Germans Serra i Bonal, marcats en el plànol d'ordenació O2, full 1 de 5.
- Els d'habitatges de protecció oficial que corresponguin a àmbits de planejament que s'han de desenvolupar en el primer quadrienni.

Els terminis per a la construcció dels habitatges protegits, no poden ser superiors a 3 anys per a l'inici de les obres a comptar des de la data d'aprovació del projecte de reparcel·lació o document equivalent, i de 3 anys per acabar les obres a comptar des de la data d'atorgament de llicència d'obres.

5.2 Directrius i actuacions per al desenvolupament del POUM en el segon quadrienni.

En el segon quadrienni es preveu el desplegament de les següents actuacions urbanístiques:

1.1 Nucli històric de Peralada, protecció del patrimoni local:

- PEU del Castell.
- PEU Convent del Carme.

1.2 Nucli urbà de Vilanova:

- PMU C/Rosend Palmada
- PMU C/Castelló
- PEU Mas de les Torres
- PAU Mas de les Torres

1.3 Nous creixements al nucli de Peralada:

- PPU Rec de la Montserrat I i II

1.4 Desenvolupar les àrees urbanes a consolidar:

- PMU Caves.
- PMU Centre (tota l'actuació menys l'obertura de l'Av. de la Constitució).

1.5. Les actuacions de promoció d'habitatge protegit:

Segons el que estableix l'article 57.3 del Decret Legislatiu 1/2005, de 26 de juliol: "Els

plans d'ordenació urbanística municipal han de reservar per a la construcció d'habitatges de construcció pública, amb caràcter general, com a mínim, el sòl corresponent al 20% del sostre que es qualifiqui per a l'ús residencial de nova implantació, tant en sòl urbà com en sòl urbanitzable”.

El POUM reserva el 20% del sostre residencial de nova implantació –tant en el sòl urbà com en l'urbanitzable– per a la construcció d'habitatges de protecció pública, i els reparteix entre els àmbits de planejament i algun solar en sòl urbà consolidat mitjançant la qualificació “Bh”. Aquestes reserves s'estimen suficients d'acord amb el que s'assenyala en la Memòria Social.

En el segon quadrienni es realitzaran:

- Els habitatges de protecció oficial del c/ Eduard Pujol a Vilanova de la Muga, marcats en el plànol d'ordenació O2, full 5 de 5.
- Els d'habitatges de protecció oficial que corresponguin a àmbits de planejament que s'han de desenvolupar en el segon quadrienni.

Els terminis per a la construcció dels habitatges protegits, no poden ser superiors a 3 anys per a l'inici de les obres a comptar des de la data d'aprovació del projecte de reparcel·lació o document equivalent, i de 3 anys per acabar les obres a comptar des de la data d'atorgament de llicència d'obres.

5.3. Cost i finançament

Resumint, la inversió urbanística prevista pel municipi de Peralada és d'uns 10,1 milions d'euros. Pel primer quadrienni s'estima el cost en 0,47 milions d'euros, dels quals 47.595 corresponen a l' Ajuntament i la resta als operadors privats. Durant el segon quadrienni la inversió total s'estima en menys de 10 milions d'euros; gairebé milió a càrrec de l'Ajuntament de Peralada i la resta als operadors privats. (Veure Taula núm. 7 de l'Annex).

ANNEX

Taula nº2

	ZONA	APROFITAMENT URBANÍSTIC					SÒL PÚBLIC A CEDIR I COSTOS D'URBANITZACIÓ										% FINANÇAMENT		INVERSIÓ 1º		INVERSIÓ 2º		SÒL PRIVAT		
		sup tot m2	index brut st/s	sostre st	densitat bruta Hab./Ha.	nº hab	espais lliures m2	costos espais lliures	equip. m2	costos equip.	viari m2	costos viari	tot. Sòl pub. A cedir m2	% sòl públic	total costos	Repercussió urbanització sobre sostre e/m2	% Públic	% Privat	Sector Públic	Sector Privat	Sector Públic	Sector Privat	TIPOLOGIA	index net st/s	total sòl privat
PMU	PMU CENTRE	8.139,0	1,1	8.952,9	88,0	71	2.441,7	146.502,0	0	0,0	2.441,7	390.672,0	4.883,4	60,0%	537.174,0	60,0	10%	90%	18.007,4	162.066,8	35.710,0	321.390,0		2,75	3.255,6
	PMU CAVES	10.580,0	1,10	11.638,0	88,0	93	2.921,7	175.300,2	425	0,0	2.930,7	468.916,8	6.277,1	59,3%	644.217,0	55,4	10%	90%		64.421,7	579.795,3		2,70	4.302,9	
	PMU HOSPITAL	5.492,0	1,10	6.041,2	88,0	48	2.746,0	164.760,0	0	0,0	0,0	0,0	2.746,0	50,0%	164.760,0	27,3	10%	90%	16.476,0	148.284,0			2,20	2.746,0	
	PMU ROSSEND PALMADA	12.455,2	0,35	4.359,3	16neta	23	0,0	0,0	0,0	0,0	3.736,6	597.850,6	3.736,6	30,0%	597.850,6	137,1	10%	90%		59.785,1	538.065,5		0,50	8.718,7	
	PMU C/CASTELLÓ	8.317,3	0,35	2.911,0	16neta	10	1.247,6	74.855,5	0,0	0,0	1.247,6	199.614,7	2.495,2	30,0%	274.470,2	94,3	10%	90%		27.447,0	247.023,2		0,50	5.822,1	

	ZONA	APROFITAMENT URBANÍSTIC					SÒL PÚBLIC A CEDIR I COSTOS D'URBANITZACIÓ										% FINANÇAMENT		INVERSIÓ 1º		INVERSIÓ 2º		SÒL PRIVAT		
		sup tot m2	index brut st/s	sostre st	densitat bruta Hab./Ha.	nº hab	espais lliures m2	costos espais lliures	equip. m2	costos equip.	viari m2	costos viari	tot. Sòl pub. A cedir m2	% sòl públic	total costos	Repercussió urbanització sobre sostre e/m2	% Públic	% Privat	Sector Públic	Sector Privat	Sector Públic	Sector Privat	TIPOLOGIA	index net st/s	total sòl privat
PEU	PEU CASTELL	65.518,0	0,10	6.551,80			0,0	0,0	0,0	0,0	0,0	0,0	0,0%	0,0			100,0%			0,0	0,0				65.518,0
	PEU CONVENT DEL CARME	7.632,6					0,0	0,0	0,0	0,0	0,0	0,0	0,0%	0,0			100,0%			0,0	0,0				7.632,6
	PEU MAS DE LES TORRES	5.082,5					0,0	0,0	0,0	0,0	0,0	0,0	0,0%	0,0			100%			0,0	0,0				5.082,5
	PEU CAN JAI	3.000,5					0,0	0,0	0,0	0,0	0,0	0,0	0,0	0,0%	0,0	0,0	100,0%								3.000,5

	ZONA	APROFITAMENT URBANÍSTIC					SÒL PÚBLIC A CEDIR I COSTOS D'URBANITZACIÓ										% FINANÇAMENT		INVERSIÓ 1º		INVERSIÓ 2º		SÒL PRIVAT		
		sup tot m2	index brut st/s	sostre st	densitat bruta Hab./Ha.	nº hab	espais lliures m2	costos espais lliures	equip. m2	costos equip.	viari m2	costos viari	tot. Sòl pub. A cedir m2	% sòl públic	total costos	Repercussió urbanització sobre sostre e/m2	% Públic	% Privat	Sector Públic	Sector Privat	Sector Públic	Sector Privat	TIPOLOGIA	index net st/s	total sòl privat
PAU	PAU CENTRE	2.709,2	1,10	2.980,1	88,0	24	1.246,1	74.768,4	0	0,0	352,2	56.347,2	1.598,3	59,0%	131.115,6	44,0	10%	90%	13.111,6	118.004,0				2,43	1.110,9
	PAU MAS DE LES TORRES	2.712,6	0,50	1.356,3	18,5	5	0,0	0,0	0,0	0,0	406,9	65.101,2	1.598,3	15,0%	65.101,2	48,0	10%	90%		6.510,1	58.591,1		1,25	2.305,6	
	PAU SECTOR GOLF	1.220.866,7					0,0	0,0	0,0	0,0	0,0	0,0	0,0	0,0%	0,0	0,0	100,0%								

	ZONA	APROFITAMENT URBANÍSTIC					SÒL PÚBLIC A CEDIR I COSTOS D'URBANITZACIÓ										% FINANÇAMENT		INVERSIÓ 1º		INVERSIÓ 2º		SÒL PRIVAT		
		sup tot m2	index brut st/s	sostre st	densitat bruta Hab./Ha.	nº hab	espais lliures m2	costos espais lliures	equip. m2	costos equip.	viari m2	costos viari	tot. Sòl pub. A cedir m2	% sòl públic	total costos	Repercussió urbanització sobre sostre e/m2	% Públic	% Privat	Sector Públic	Sector Privat	Sector Públic	Sector Privat	TIPOLOGIA	index net st/s	total sòl privat
PPU	PPU RM I	73.782,0	0,30	22.134,6	9,4	69	25.473,7	1.528.422,0	3.689,1	0,0	19.183,3	3.069.331,2	48.346,1	65,5%	4.597.753,2	207,7	10%	90%			459.775,3	4.137.977,9		1,25	25.435,9
	PPU RM II	77.544,0	0,30	23.263,2	8,6	66	20.161,4	1.209.686,4	6.979,0	0,0	11.631,6	1.861.056,0	38.772,0	50,0%	3.070.742,4	132,0	10%	90%			307.074,2	2.763.668,2		0,60	38.772,0

Taula nº3: liquidació pressupostària

INGRESSOS CORRENTS	1999	2000	2001	2002	2003	2004
Impostos directes	589.290,0	690.730,0	858.820,0	736.191,0		
Impostos indirectes	60.700,0	184.400,0	128.330,0	62.270,0		
Taxes i altres ingressos	118.700,0	167.960,0	173.790,0	229.335,0		
Transferències corrents	247.740,0	278.150,0	207.710,0	232.292,0		
Ingressos patrimonials	900,0	15.260,0	5.120,0	1.467,0		
TOTAL	1.017.330,0	1.336.500,0	1.373.770,0	1.261.555,0	1.662.524,0	1.613.912,0
DESPESES CORRENTS	1999	2000	2001	2002	2003	2004
Remuneració personal	251.030,0	262.010,0	283.560,0	260.534,0		
Compres béns i serveis	647.520,0	489.630,0	682.910,0	633.166,0		
Interessos	19.570,0	25.540,0	45.260,0	37.556,0		
Transferències corrents	26.990,0	18.920,0	28.440,0	21.066,0		
TOTAL	945.110,0	796.100,0	1.040.170,0	952.322,0	1.321.592,0	1.248.425,0

CREIXEMENT	TAXA ANUAL DE CREIXEMENT
146.901,0	5,72%
1.570,0	0,64%
110.635,0	17,90%
-15.448,0	-1,60%
567,0	12,99%
596.582,0	7,99%
9.504,0	0,93%
-14.354,0	0,00%
17.986,0	17,70%
-5.924,0	-6,01%
303.315,0	4,75%

Font: Ajuntament de Peralada, anys 2003-2004

Font: sindicatura de comptes, comptes individualitzats d'Ajuntaments, exercici 1999-2002

Imports en euros.

Xifres liquidades.

Taula nº4: estalvi brut

ANY	INGRESSOS CORRENTS	DESPESES CORRENTS	ESTALVI BRUT
1999	1.124.390,0	676.980,0	447.410,0
2000	1.336.490,0	770.550,0	565.940,0
2001	1.373.780,0	994.920,0	378.860,0
2002	1.261.555,0	914.766,0	346.789,0

Estalvi Brut: diferència entre el total d'ingressos i despeses corrents menys els interessos.

Font: sindicatura de comptes, comptes individualitzats d'Ajuntaments, exercici 1999-2002

Imports en euros.

Xifres liquidades.

Taula nº5: estalvi net

ANY	INGRESSOS CORRENTS	DESPESES CORRENTS	ESTALVI NET
1999	1.124.390,0	639.000,0	485.390,0
2000	1.336.490,0	736.290,0	600.200,0
2001	1.373.780,0	945.450,0	428.330,0
2002	1.261.555,0	817.741,0	443.814,0

Estalvi Net: diferència entre el total d'ingressos i despeses corrents inclosos els interessos menys les despeses de variació passius financers.

Font: sindicatura de comptes, comptes individualitzats d'Ajuntaments, exercici 1999-2002

Imports en euros.

Xifres liquidades.

Taula nº6: liquidació anual de les inversions públiques en obres d'urbanització

ANY	IMPORT
1999	153.116,0
2000	201.094,0
2001	183.698,0
2002	249.056,0
2003	316.476,0

Font: Ajuntament de Peralada
Imports en euros.

Taula nº7: inversió urbanística prevista segons quadrienni

1º QUADRIENNI	475.949,8	Ajuntament	47.595,0
		Privats	428.354,8
2º QUADRIENNI	9.607.234,0	Ajuntament	960.723,0
		Privats	8.646.510,6

Taula nº8: ingressos corrents

ANY	INGRESOS CORRENTS		INCREMENT INGRESOS CORRENTS, en 4 anys	TAXA ANUAL DE CREIXEMENT
1999	1.124.390,0			
2000	1.336.490,0	212.100,0		
2001	1.373.780,0	37.290,0		
2002	1.261.555,0	-112.225,0	137.165,0	2,92%

Font: Ajuntament de Peralada
Imports en euros.

Taula nº9: despeses corrents

ANY	DESPESES CORRENTS		INCREMENT INGRESOS CORRENTS, en 4 anys	TAXA ANYAL DE CREIXEMENT
1999	693.680,0			
2000	796.090,0	102.410,0		
2001	1.040.150,0	244.060,0		
2002	952.322,0	-87.828,0	258.642,0	8,24%

LIQUIDACIÓ PRESSUPOSTÀRIA (importos en milers de pta.)

1. Capítols ingressos	PREVISIÓ			EXECUCIÓ						
	Inicial	Modificació	(a)	Definitiva	Liquidació	(b)	(c)	Cobrat	(d)	Pendent cob.
1. Impostos directes.....	94.500	3.550	3,7	98.050	117.795	58,4	120,1	112.766	95,7	5.029
2. Impostos indirectes.....	10.100	0	0,0	10.100	12.817	6,3	126,9	12.101	94,4	716
3. Taxes i altres ingressos	18.300	1.450	7,9	19.750	28.239	14,0	142,9	25.229	89,3	3.010
4. Transferències corrents.	41.220	0	0,0	41.220	27.835	13,8	67,5	26.678	95,8	1.156
5. Ingressos patrimonials..	150	0	0,0	150	397	0,1	264,6	297	74,8	100
6. Alienació invers. reals.	46.768	-43.268	-92,5	3.500	3.500	1,7	100,0	3.500	100,0	0
7. Transferències capital..	8.766	0	0,0	8.766	8.766	4,3	100,0	0	0,0	8.766
8. Variac. actius financ..	2.196	78.800	***,*	80.996	2.196	1,0	2,7	2.196	100,0	0
9. Variac. passius financ..	61.500	8.500	13,8	70.000	0	0,0	0,0	0	0,0	0
Total ingressos.....	283.500	49.032	17,2	332.532	201.545	100,0	60,6	182.767	90,6	18.778
2. Capítols despeses	Inicial	Modificació	(a)	Definitiva	Liquidació	(b)	(c)	Pagat	(d)	Pendent pag.
1. Remuneració personal....	41.768	0	0,0	41.768	36.127	22,6	86,4	36.092	99,9	35
2. Compres béns i serveis..	97.354	10.384	10,6	107.738	73.715	46,2	68,4	70.558	95,7	3.157
3. Interessos.....	3.256	0	0,0	3.256	2.779	1,7	85,3	2.779	100,0	0
4. Transferències corrents.	4.490	0	0,0	4.490	2.798	1,7	62,3	2.534	90,5	264
6. Inversions reals.....	94.534	38.648	40,8	133.182	34.116	21,4	25,6	18.648	54,6	15.468
7. Transferències capital..	3.000	0	0,0	3.000	597	0,3	19,9	597	100,0	0
8. Variac. actius financ..	0	0	0,0	0	0	0,0	0,0	0	0,0	0
9. Variac. passius financ..	39.098	0	0,0	39.098	9.098	5,7	23,2	9.098	100,0	0
Total despeses.....	283.500	49.032	17,2	332.532	159.230	100,0	47,8	140.306	88,1	18.925
3. Situació econòmica	Inicial	Modificació	(a)	Definitiva	Final	(c)	Movm. de fons	(d)	Deut./Cred.	
Total ingressos.....	283.500	49.032	17,2	332.532	201.545	60,6	182.767	90,6	18.778	
Total despeses.....	283.500	49.032	17,2	332.532	159.230	47,8	140.306	88,1	18.925	
Diferències.....	0	0	0	0	42.314		42.461		-147	

Percentatges: (a) Índex de modificació; (b) Estructura de la liquidació; (c) Grau d'execució del pressupost; (d) Grau de realització del cobrat/pagat

RESULTAT PRESSUPOSTARI (importos en milers de pta.)

1. Drets reconeguts nets	201.545
2. Obligacions reconegudes netes	159.230
3. Resultat pressupostari	42.314
4. Desviacions positives de finançament	0
5. Desviacions negatives de finançament	0
6. Despeses finançades amb romanent de tresoreria	78.800
7. Resultat d'operacions comercials	0
8. Altres	0
Resultat pressupostari ajustat (3-4+5+6+7+8)	121.115

ESTAT ROMANENT DE TRESORERIA (importos en milers de pta.)

1. Deutors pendents de cobrament .	26.054
. del pressupost corrent	18.778
. de pressupostos tancats	17.797
. d'operacions comercials	0
. de recursos d'altres ens púb.	0
. d'operacions no pressupost. .	4.510
(-) saldos de dubtos cobrament	15.031
(-) cob. pendents aplic. def. .	0
2. Creditors pendents de pagament	22.948
. del pressupost corrent	18.925
. de pressupostos tancats	2.443
. del pressupost d'ingressos ..	0
. d'operacions comercials	0
. de recursos d'altres ens púb. ..	0
. d'operacions no pressupost. .	1.581
(-) pag. pendents aplic. def. .	0
3. Fons líquids en la tresoreria .	99.244
4. Altres	0
5. Romanent de tresoreria afectat a despeses amb finançament afectat ..	64.272
6. Romanent de tresoreria per a despeses generals (1-2+3+4-5) ..	38.077
7. Romanent de tresoreria total (1-2+3+4)=5+6	102.349

LIQUIDACIÓ DE PRESSUPOSTOS TANCATS (importos en milers de pta.)

INGRESSOS	Pendent de cobrament			Cobraments realitzats	Pendent de cobrament a 31.12.1999
	Saldo inic. a 1.1.1999	Rectific. i altres	Saldo total		
1998	54.653	-3.643	51.011	38.373	12.637
1997	7.699	-3.935	3.764	2.190	1.574
1996	1.119	-153	966	133	833
1995	1.274	-237	1.037	128	909
1994 i anter.	2.417	-399	2.019	175	1.844
Total	67.162	-8.366	58.796	41.000	17.797
DESPESES	Pendent de pagament			Pagaments realitzats	Pendent de pagament a 31.12.1999
	Saldo inic. a 1.1.1999	Rectific. i altres	Saldo total		
1998	43.471	0	43.471	42.383	1.088
1997	0	0	0	0	0
1996	0	0	0	0	0
1995	0	0	0	0	0
1994 i anter.	1.355	0	1.355	0	1.355
Total	44.826	0	44.826	42.383	2.443

Font: Elaboració pròpia a partir de la informació facilitada pel Compte general de l'ens local.
Nota: Comptes i estats anuals no fiscalitzats.

BALANÇ DE SITUACIÓ (importos en milers de pta.)

ACTIU		%	PASSIU		%
Immobilitzat material	317.685	40,7	Patrimoni i reserves	614.303	78,7
Immobilitzat immaterial	1.419	0,1	Subvencions de capital	55.436	7,1
Invers. infraestructura i béns ús gra	325.938	41,7	Provisions	0	0,0
Immobilitzat financer	10.000	1,2	Deutes a llarg termini	45.584	5,8
Altres en concepte d'immobilitzat ..	0	0,0	Deutes a curt termini	22.948	2,9
Despeses a cancel·lar	0	0,0	Partides pendents d'aplicació	0	0,0
Existències	0	0,0	Ajustaments per periodificació	0	0,0
Deutors	26.054	3,3	Resultats	42.069	5,3
Comptes financers	99.244	12,7			
Situacions trans.de finançament ..	0	0,0			
Ajustaments per periodificació	0	0,0			
Resultats pendents d'aplicació	0	0,0			
Total actiu	780.339	100,0	Total passiu	780.339	100,0
Comptes de control pressupostari ..	0	0,0	Comptes de control pressupostari	0	0,0
Comptes d'ordre	5.652	100,0	Comptes d'ordre	5.652	100,0
Total comptes del grup 0	5.652	100,0	Total comptes del grup 0	5.652	100,0

COMPTE DE RESULTATS DE L'EXERCICI (importos en milers de pta.)

DEURE		%	HAVER		%
3. Existències inicials	0	0,0	3. Existències finals	0	0,0
39. Provisions per depreciació existències (dotació de l'exercici)	0	0,0	39. Provisions per depreciació existències (dotació de l'exercici anterior)	0	0,0
60. Compres	0	0,0	70. Vendes	19.833	10,5
61. Despeses de personal	36.172	24,8	71. Renda de la propietat i de l'empresa..	3.518	1,8
62. Despeses financeres	2.694	1,8	72. Tributs lligats a producció i import..	114.944	61,1
63. Tributs	2.347	1,6	73. Imp. corrents sobre renda i patrimoni..	7.860	4,1
64. Treballs, subminist. i serveis externs	72.072	49,4	75. Subvencions d'exploració	0	0,0
65. Prestacions socials	0	0,0	76. Transferències corrents	28.048	14,9
66. Subvencions d'exploració	0	0,0	77. Impostos sobre el capital	7.558	4,0
67. Transferències corrents	3.634	2,4	78. Altres ingressos	4.802	2,5
68. Transferències de capital	0	0,0	79. Provis. aplicades a la seva finalitat	0	0,0
69. Dotacions de l'exercici per a amortitzacions i provisions	21.496	14,7			
Suma del deure	138.415	94,9	Suma de l'haver	186.562	99,3
800. Resultat corrent de l'exercici	48.148				
82. Resultats extraordinaris	0	0,0	82. Resultats extraordinaris	1.304	0,6
83. Resultats de la cartera de valors	0	0,0	83. Resultats de la cartera de valors ..	0	0,0
84. Modificacions de drets i obligacions de pressupostos tancats	7.383	5,0	84. Modificació de drets i obligacions de pressupostos tancats	0	0,0
Suma del deure	145.798	100,0	Suma de l'haver	187.866	100,0
Pèrdues i guanys nets totals	42.069				

ESTAT DE TRESORERIA (importos en milers de pta.)

PAGAMENTS			COBRAMENTS		
1. Pressupostaris			1. Pressupostaris		
. 410,417 Pressup. desp. pres. corrent	140.306		. 430 Pressup. ing. pres. corrent.	182.829	
. 411 Pressup. desp. pres. tancats	42.383		. 431 Pressup. ing. pres. tancats ..	41.000	
. 420 Devol. ingressos pressup ..	63		. 417 Reintegr. despeses pressup ..	0	
2. Recursos d'altres ens			2. Recursos d'altres ens		
. 421 Devol. recursos altres ens .	0		. 460 Cobraments rec. altr. ens...	0	
. 463 Pagam. recursos altres ens .	0		. 463 Reintegra. rec. altr. ens...	0	
. 466 Pagaments c/c efectiu	0		. 466 Cobraments c/c efectiu	0	
3. D'operacions comercials	0		3. D'operacions comercials	0	
. 450 D'operacions comercials	0		. 455 D'operacions comercials	0	
4. D'operacions no pressup. de tresoreria			4. D'operacions no pressup. de tresoreria		
. 475,477,479 Creditors	9.341		. 475,477,479 Creditors	8.589	
. 51	0		. 51	0	
. 472,474,56 Deutors	0		. 472,474,56 Deutors	325	
. 550,554,555 Partides pendents aplicació.	66.355		. 550,554,555 Partides pendents aplicació	66.355	
. 588 Moviments interns tresoreria	0		. 588 Moviments interns tresorer	0	
5. Impost sobre el valor afegit			5. Impost sobre el valor afegit		
. 473 IVA suportat	0		. 473 IVA suportat	0	
. 478 IVA repercutit	0		. 478 IVA repercutit	0	
6. Altres	0		6. Altres	0	
Total pagaments	258.448		Total cobraments	299.098	
Existències finals	99.244		Existències inicials	58.594	
Total deure	357.691		Total haver	357.691	

Font: Elaboració pròpia basant-se en la informació facilitada pel Compte General de l'ens local.
Nota: Comptes i estats anuals no fiscalitzats.

LIQUIDACIÓN PRESUPUESTARIA (importes en miles de pta.)

1.Capítulos ingresos	PREVISIÓN			EJECUCIÓN						
	Inicial	Modificación	(a)	Definitiva	Liquidación	(b)	(c)	Cobrado	(d)	Pend.cobro
1.Impuestos directos	100.000	0	0,0	100.000	114.927	36,5	114,9	106.563	92,7	8.365
2.Impuestos indirectos ...	20.100	3.000	14,9	23.100	30.681	9,7	132,8	30.481	99,3	200
3.Tasas y otros ingresos ...	20.330	0	0,0	20.330	27.946	8,8	137,4	26.441	94,6	1.505
4.Transfer. corrientes ...	47.320	7.229	15,2	54.549	46.281	14,7	84,8	44.916	97,0	1.366
5.Ingresos patrimoniales ...	286	0	0,0	286	2.539	0,8	887,7	2.539	100,0	0
6.Enajenac. invers. reales	46.768	0	0,0	46.768	0	0,0	0,0	0	0,0	0
7.Transferencias capital ...	0	0	0,0	0	2.300	0,7	***,*	0	0,0	2.300
8.Variac. activos financ..	2.196	101.597	***,*	103.793	2.196	0,6	2,1	2.196	100,0	0
9.Variac. pasivos financ..	87.500	0	0,0	87.500	87.500	27,8	100,0	87.500	100,0	0
Total ingresos	324.500	111.826	34,4	436.326	314.370	100,0	72,0	300.635	95,6	13.736
2. Capítulos gastos	Inicial	Modificación	(a)	Definitiva	Liquidación	(b)	(c)	Pagado	(d)	Pend. pago
1.Remuneración personal...	43.521	2.000	4,5	45.521	43.594	13,4	95,7	43.594	100,0	0
2.Compras bienes y servic.	83.569	17.842	21,3	101.411	81.467	25,1	80,3	77.771	95,4	3.696
3.Intereses	2.451	2.000	81,5	4.451	4.250	1,3	95,4	4.250	100,0	0
4.Transfer. corrientes ...	5.040	0	0,0	5.040	3.148	0,9	62,4	2.441	77,5	707
6.Inversiones reales	178.821	89.984	50,3	268.805	180.387	55,7	67,1	147.866	81,9	32.521
7.Transferencias capital ...	1.000	0	0,0	1.000	600	0,1	60,0	500	83,3	100
8.Variac. activos financ..	0	0	0,0	0	0	0,0	0,0	0	0,0	0
9.Variac. pasivos financ..	10.098	0	0,0	10.098	9.950	3,0	98,5	8.498	85,4	1.451
Total gastos	324.500	111.826	34,4	436.326	323.396	100,0	74,1	284.920	88,1	38.476
3.Situación económica	Inicial	Modificación	(a)	Definitiva	Final	(c)	Movm.de fondos	(d)	Deud./Acre	
Total ingresos	324.500	111.826	34,4	436.326	314.370	72,0	300.635	95,6	13.736	
Total gastos	324.500	111.826	34,4	436.326	323.396	74,1	284.920	88,1	38.476	
Diferencias	0	0	0,0	0	-9.025		15.715		-24.740	

Porcentajes: (a) Índice de modificación; (b) Estructura de la liquidación; (c) Grado de ejecución del presupuesto; (d) Grado de realización de cobrado/pagado

RESULTADO PRESUPUESTARIO (importes en miles de pta.)

1.Derechos reconocidos netos	314.370
2.Obligaciones reconocidas netas	323.396
3.Resultado presupuestario	-9.025
4.Desviaciones positivas financiación ..	86.528
5.Desviaciones negativas financiación ..	0
6.Gastos financiados con remanente de tesorería	101.897
7.Resultado de operaciones comerciales..	0
8.Otros	0
Resultado presupuestario ajustado (3-4+5+6+7+8)	6.344

ESTADO DE REMANENTE DE TESORERÍA (importes en miles de pta.)

1.Deudores pendientes de cobro ...	27.410
. del presupuesto corriente	13.736
. de presupuestos cerrados	20.203
. de operaciones comerciales ...	0
. de recursos otros entes públ.	0
. de operaciones no presupuest..	1.996
(-) saldos de dudoso cobro	8.524
(-) cobros pend. aplic. defin.	0
2.Acreedores pendientes de pago	32.053
. del presupuesto corriente	38.476
. de presupuestos cerrados	2.603
. del presupuesto de ingresos	0
. de operaciones comerciales ...	0
. de recursos otros entes públ.	0
. de operaciones no presupuest..	-9.026
(-) pagos pend. aplic. defin.	0
3.Fondos líquidos en la tesorería	108.006
4.Otros.....	0
5.Remanente de tesorería afectado a gastos con financiación afectada	86.528
6.Remanente de tesorería para gastos generales (1-2+3+4-5) ..	16.834
7.Remanente de tesorería total (1-2+3)-(4+5+6)	103.362

LIQUIDACIÓN DE PRESUPUESTOS CERRADOS (importes en miles de pta.)

INGRESOS	Pendiente de cobro			Cobros realizados	Pendiente de cobro a 31.12.2000
	Saldo inic. a 1.1.2000	Rectific. y otros	Saldo total		
Ejerc.					
1999	26.858	0	26.858	15.336	11.521
1998	11.947	0	11.947	6.589	5.358
1997	1.122	0	1.122	214	909
1996	668	0	668	110	558
1995 y anter.	2.124	0	2.124	267	1.856
Total	42.719	0	42.719	22.516	20.203
GASTOS	Pendiente de pago			Pagos realizados	Pendiente de pago a 31.12.2000
	Saldo inic. a 1.1.2000	Rectific. y otros	Saldo total		
Ejerc.					
1999	18.923	0	18.923	18.762	160
1998	1.088	0	1.088	0	1.088
1997	0	0	0	0	0
1996	0	0	0	0	0
1995 y anter.	1.355	0	1.355	0	1.355
Total	21.366	0	21.366	18.762	2.603

Fuente: Elaboración propia a partir de la información facilitada por la Cuenta general del ente local.
Nota: Cuentas y estados anuales no fiscalizados.

BALANCE DE SITUACIÓN (importes en miles de pta.)

ACTIVO		%	PASIVO		%
Inmovilizado material	433.492	45,4	Patrimonio y reservas	614.303	64,3
Inmovilizado inmaterial	1.419	0,1	Subvenciones de capital	57.736	6,0
Invers. infraestr. y bienes uso gral	374.259	39,2	Provisiones	0	0,0
Inmovilizado financiero	10.000	1,0	Deudas a largo plazo	123.129	12,8
Otros en concepto de inmovilizado ..	0	0,0	Deudas a corto plazo	32.053	3,3
Gastos a cancelar	0	0,0	Partidas pendientes de aplicación	0	0,0
Existencias	0	0,0	Ajustes por periodificación	0	0,0
Deudores	27.410	2,8	Resultados	127.364	13,3
Cuentas financieras	108.006	11,3			
Situaciones trans.de financiación ..	0	0,0			
Ajustes por periodificación	0	0,0			
Resultados pendientes de aplicación ..	0	0,0			
Total activo	954.584	100,0	Total pasivo	954.584	100,0
Cuentas de control presupuestario ..	0	0,0	Cuentas de control presupuestario	0	0,0
Cuentas de orden	6.011	100,0	Cuentas de orden	6.011	100,0
Total cuentas del grupo 0	6.011	100,0	Total cuentas del grupo 0	6.011	100,0

CUENTA DE RESULTADOS DEL EJERCICIO (importes en miles de pta.)

DEBE		%	HABER		%
3. Existencias iniciales	0	0,0	3. Existencias finales	0	0,0
39.Provisiones por depreciación existen- cias (dotación del ejercicio)	0	0,0	39.Provisiones por depreciación existen- cias (dotación del ejercicio anterior)	0	0,0
60.Compras	0	0,0	70.Ventas	22.180	9,6
61.Gastos de personal	44.972	31,0	71.Renta de la propiedad y de la empresa.	6.511	2,8
62.Gastos financieros	4.245	2,9	72.Tributos ligados a producci i import.	136.075	59,0
63.Tributos	3.392	2,3	73.Impuestos corr. sobre renta y patrim .	8.644	3,7
64.Trabajos, suministros y servic. extern.	76.585	52,8	75.Subvenciones de explotación	0	0,0
65.Prestaciones sociales	0	0,0	76.Transferencias corrientes	45.848	19,9
66.Subvenciones de explotación	0	0,0	77.Impuestos sobre el capital	848	0,3
67.Transferencias corrientes	3.861	2,6	78.Otros ingresos	4.048	1,7
68.Transferencias de capital	0	0,0	79.Provisiones aplicadas a su finalidad .	0	0,0
69.Dotaciones del ejercicio para amorti- zaciones y provisiones	9.753	6,7			
Suma del debe	142.807	98,5	Suma del haber	224.152	97,3
800. Resultado corriente del ejercicio	81.345				
82.Resultados extraordinarios	2.196	1,5	82.Resultados extraordinarios	0	0,0
83.Resultados de la cartera de valores ..	0	0,0	83.Resultados de la cartera de valores ..	0	0,0
84.Modificaciones de derechos y obliga- ciones de presupuestos cerrados	0	0,0	84.Modificación de derechos y obliga- ciones de presupuestos cerrados	6.146	2,6
Suma del debe	145.003	100,0	Suma del haber	230.298	100,0
Pérdidas y ganancias netas totales.....	85.295				

ESTADO DE TESORERÍA (importes en miles de pta.)

PAGOS			COBROS		
1.Presupuestarios			1.Presupuestarios		
. 410,417 Presup. gastos presup. corr..	284.920		. 430 Presup. ingr. presup. corr..	300.844	
. 411 Presup. gastos pres. cerrados	18.762		. 431 Presup. ingr. pres. cerrados	22.516	
. 420 DevoI. ingresos presup.....	209		. 432 Reintegros gastos presupuest.	0	
2.De recursos de otros entes	0		2.De recursos de otros entes	0	
. 463 DevoI. recursos otros entes ..	0		. 460 Cobros recursos otros entes	0	
. 463 Pagos recursos otros entes ..	0		. 463 Reintor. recursos otros entes	0	
. 466 Pagos de c/c de efectivo ...	0		. 466 Cobros de c/c de efectivo ..	0	
3.De operaciones comerciales	0		3.De operaciones comerciales	0	
. 450 De operaciones comerciales ..	0		. 455 De operaciones comerciales.	0	
4.De operaciones no presup. de tesorería			4.De operaciones no presup. de tesorería		
. 475,477,479 Acreedores	21.257		. 475,477,479 Acreedores	10.551	
. 51			. 51		
. 472,474,56 Deudores	0		. 472,474,56 Deudores	0	
. 550,554,555 Partidas pend. aplicación ..	0		. 550,554,555 Partidas pend. aplicación ..	0	
. 588 Movim. internos tesorería ...	0		. 588 Movim. internos tesorería ..	0	
5.Impuesto sobre el valor añadido			5.Impuesto sobre el valor añadido		
. 473 IVA soportado	0		. 473 IVA soportado	0	
. 478 IVA repercutido	0		. 478 IVA repercutido	0	
6.Otros	0		6.Otros	0	
Total pagos	325.149		Total cobros	333.910	
Existencias finales	108.006		Existencias iniciales	90.244	
Total debe	433.154		Total haber	433.154	

Fuente: Elaboración propia a partir de la información facilitada por la Cuenta general del ente local.
Nota: Cuentas y estados anuales no fiscalizados.

LIQUIDACIÓ PRESSUPOSTÀRIA (importos en milers de pta.)

1. Capítols ingressos	PREVISIÓ			EXECUCIÓ						
	Inicial	Modificació	(a)	Definitiva	Liquidació	(b)	(c)	Cobrat	(d)	Pendent cob.
1.Impostos directes.....	110.000	0	0,0	110.000	142.896	45,8	129,9	119.085	83,3	23.812
2.Impostos indirectes.....	20.100	0	0,0	20.100	21.353	6,8	106,2	19.353	90,6	2.000
3.Taxes i altres ingressos	24.635	0	0,0	24.635	28.917	9,2	117,3	26.793	92,6	2.125
4.Transferències corrents.	28.135	6.350	22,5	34.485	34.560	11,0	100,2	33.591	97,1	969
5.Ingressos patrimonials..	1.001	0	0,0	1.001	852	0,2	85,1	852	100,0	0
6.Alienació invers. reals..	0	0	0,0	0	0	0,0	0,0	0	0,0	0
7.Transferències capital..	29.192	0	0,0	29.192	23.178	7,4	79,3	14.040	60,5	9.138
8.Variac. actius financ...	22.196	103.362	465,6	125.558	2.196	0,7	1,7	2.196	100,0	0
9.Variac. passius financ...	117.542	0	0,0	117.542	58.000	18,5	49,3	58.000	100,0	0
Total ingressos.....	352.800	109.712	31,0	462.512	311.953	100,0	67,4	273.909	87,8	38.044
2. Capítols despeses	Inicial	Modificació	(a)	Definitiva	Liquidació	(b)	(c)	Pagat	(d)	Pendent pag.
1.Remuneració personal....	56.377	0	0,0	56.377	47.181	12,6	83,6	46.017	97,5	1.165
2.Compres béns i serveis..	107.800	21.027	19,5	128.827	113.627	30,5	88,2	102.226	89,9	11.401
3.Interessos.....	5.678	2.033	35,8	7.711	7.526	2,0	97,6	7.526	100,0	0
4.Transferències corrents.	6.490	850	13,0	7.340	4.732	1,2	64,4	4.431	93,6	301
6.Inversions reals.....	160.485	85.014	52,9	245.499	182.918	49,1	74,5	147.957	80,8	34.960
7.Transferències capital..	1.000	0	0,0	1.000	200	0,0	20,0	200	100,0	0
8.Variac. actius financ...	0	0	0,0	0	0	0,0	0,0	0	0,0	0
9.Variac. passius financ...	14.970	788	5,2	15.758	15.757	4,2	99,9	15.757	100,0	0
Total despeses.....	352.800	109.712	31,0	462.512	371.942	100,0	80,4	324.115	87,1	47.827
3.Situació econòmica	Inicial	Modificació	(a)	Definitiva	Final	(c)	Movm.de fons	(d)	Deut./Cred.	
Total ingressos.....	352.800	109.712	31,0	462.512	311.953	67,4	273.909	87,8	38.044	
Total despeses.....	352.800	109.712	31,0	462.512	371.942	80,4	324.115	87,1	47.827	
Diferències.....	0	0	0	0	-59.989		-50.206		-9.783	

Percentatges: (a) Índex de modificació; (b) Estructura de la liquidació; (c) Grau d'execució del pressupost; (d) Grau de realització del cobrat/pagat

RESULTAT PRESSUPOSTARI (importos en milers de pta.)

1.Drets reconeguts nets	311.953
2.Obligacions reconegudes netes	371.942
3.Resultat pressupostari	-59.989
4.Desviacions positives de finançament	10.044
5.Desviacions negatives de finançament	0
6.Despeses finançades amb romanent de tresoreria	103.362
7.Resultat d'operacions comercials	0
8.Altres	0
Resultat pressupostari ajustat (3-4+5+6+7+8)	33.329

ESTAT ROMANENT DE TRESORERIA (importos en milers de pta.)

1.Deutors pendents de cobrament .	51.439
del pressupost corrent	38.044
de pressupostos tancats	24.380
d'operacions comercials	0
de recursos d'altres ens púb.	0
d'operacions no pressupost. ..	2.545
(-) saldos de dubtós cobrament ..	13.530
(-) cob. pendents aplic. def. ..	0
2.Creditors pendents de pagament ..	43.925
del pressupost corrent	47.827
de pressupostos tancats	1.603
del pressupost d'ingressos	0
d'operacions comercials	0
de recursos d'altres ens púb. ..	0
d'operacions no pressupost. ..	-5.505
(-) pag. pendents aplic. def. ..	0
3.Fons líquids en la tresoreria ..	27.825
4.Altres	0
5.Romanent de tresoreria afectat a despeses amb finançament afectat ..	10.044
6.Romanent de tresoreria per a despeses generals (1-2+3+4-5) ..	25.294
7. Romanent de tresoreria total (1-2+3+4)=5+6	35.338

LIQUIDACIÓ DE PRESSUPOSTOS TANCATS (importos en milers de pta.)

INGRESSOS	Pendent de cobrament			Cobraments realitzats	Pendent de cobrament a 31.12.2001
	Saldo inic. a 1.1.2001	Rectific. i altres	Saldo total		
2000	12.600	0	12.600	7.605	4.995
1999	11.486	0	11.486	275	11.211
1998	5.381	0	5.381	60	5.321
1997	853	0	853	51	802
1996 i anter.	2.294	0	2.294	243	2.050
Total	32.613	0	32.613	8.234	24.380
DESPESES	Pendent de pagament			Pagaments realitzats	Pendent de pagament a 31.12.2001
	Saldo inic. a 1.1.2001	Rectific. i altres	Saldo total		
2000	38.476	0	38.476	38.476	0
1999	160	0	160	0	160
1998	1.088	0	1.088	1.000	88
1997	0	0	0	0	0
1996 i anter.	1.355	0	1.355	0	1.355
Total	41.079	0	41.079	39.476	1.603

Font: Elaboració pròpia a partir de la informació facilitada pel Compte general de l'ens local.
Nota: Comptes i estats anuals no fiscalitzats.

BALANÇ DE SITUACIÓ (importos en milers de pta.)

ACTIU	%	PASSIU	%		
Immobilitzat material	583.015	55,2	Patrimoni i reserves	741.687	70,2
Immobilitzat immaterial	2.308	0,2	Subvencions de capital	80.914	7,6
Invers.infraestructura i béns ús gra	380.600	36,0	Provisions	0	0,0
Immobilitzat financer	10.000	0,9	Deutes a llarg termini	165.372	15,6
Altres en concepte d'immobilitzat ..	0	0,0	Deutes a curt termini	43.925	4,1
Despeses a cancel·lar	0	0,0	Partides pendents d'aplicació	0	0,0
Existències	0	0,0	Ajustaments per periodificació	0	0,0
Deutors	51.439	4,8	Resultats	23.289	2,2
Comptes financers	27.825	2,6			
Situacions trans.de finançament ..	0	0,0			
Ajustaments per periodificació	0	0,0			
Resultats pendents d'aplicació	0	0,0			
Total actiu	1.055.187	100,0	Total passiu	1.055.187	100,0
Comptes de control pressupostari ..	0	0,0	Comptes de control pressupostari	0	0,0
Comptes d'ordre	8.555	100,0	Comptes d'ordre	8.555	100,0
Total comptes del grup 0	8.555	100,0	Total comptes del grup 0	8.555	100,0

COMPTE DE RESULTATS DE L'EXERCICI (importos en milers de pta.)

DEURE	%	HAVER	%		
3. Existències inicials	0	0,0	3. Existències finals	0	0,0
39.Provisions per depreciació existències (dotació de l'exercici)	0	0,0	39.Provisions per depreciació existències (dotació de l'exercici anterior)	0	0,0
60.Compres	0	0,0	70.Vendes	26.993	11,7
61.Despeses de personal	49.656	24,1	71.Renda de la propietat i de l'empresa..	1.445	0,6
62.Despeses financeres	7.536	3,6	72.Tributs lligats a producció i import..	135.938	59,3
63.Tributs	2.743	1,3	73.Imp. corrents sobre renda i patrimoni.	9.833	4,2
64.Treballs, subministr. i serveis externs	109.243	53,0	75.Subvencions d'exploració	0	0,0
65.Prestacions socials	0	0,0	76.Transferències corrents	34.752	15,1
66.Subvencions d'exploració	0	0,0	77.Impostos sobre el capital	18.301	7,9
67.Transferències corrents	4.582	2,2	78.Altres ingressos	1.809	0,7
68.Transferències de capital	0	0,0	79.Provis. aplicades a la seva finalitat	0	0,0
69.Dotacions de l'exercici per a amortitzacions i provisions	30.674	14,9			
Suma del deure	204.435	99,3	Suma de l'haver	229.070	100,0
800. Resultat corrent de l'exercici	24.635				
82.Resultats extraordinaris	0	0,0	82.Resultats extraordinaris	0	0,0
83.Resultats de la cartera de valors	0	0,0	83.Resultats de la cartera de valors ..	0	0,0
84.Modificació de drets i obligacions de pressupostos tancats	1.345	0,6	84.Modificació de drets i obligacions de pressupostos tancats	0	0,0
Suma del deure	205.780	100,0	Suma de l'haver	229.070	100,0
Pèrdues i guanys nets totals			23.289		

ESTAT DE TRESORERIA (importos en milers de pta.)

PAGAMENTS			COBRAMENTS		
1. Pressupostaris			1. Pressupostaris		
. 410,417 Pressup. desp. pres. corrent	324.115		. 430 Pressup. ing. pres. corrent.	275.487	
. 411 Pressup. desp. pres. tancats	39.476		. 431 Pressup. ing.pres.tancats ..	8.234	
. 420 Devol. ingressos pressup ..	1.578		. 417 Reintegr. despeses pressup..	0	
2. Recursos d'altres ens			2. Recursos d'altres ens		
. 421 Devol. recursos altres ens ..	0		. 460 Cobraments rec. altr. ens...	0	
. 463 Pagam. recursos altres ens ..	0		. 463 Reintegra. rec. altr. ens...	0	
. 466 Pagaments c/c efectiu	0		. 466 Cobraments c/c efectiu	0	
3. D'operacions comercials			3. D'operacions comercials		
. 450 D'operacions comercials	0		. 455 D'operacions comercials	0	
4. D'operacions no pressup. de tresoreria			4. D'operacions no pressup. de tresoreria		
. 475,477,479 Creditors	15.108		. 475,477,479 Creditors	15.454	
. 51			. 51		
. 472,474,56 Deutors	0		. 472,474,56 Deutors	921	
. 550,554,555 Partides pendents aplicació.	50.000		. 550,554,555 Partides pendents aplicació	50.000	
. 588 Moviments interns tresoreria	0		. 588 Moviments interns tresorer	0	
5. Impost sobre el valor afegit			5. Impost sobre el valor afegit		
. 473 IVA suportat.....	0		. 473 IVA suportat	0	
. 478 IVA repercutit.....	0		. 478 IVA repercutit	0	
6. Altres	0		6. Altres	0	
Total pagaments	430.277		Total cobraments	350.096	
Existències finals	27.825		Existències inicials	108.006	
Total deure	458.102		Total haver	458.102	

LIQUIDACIÓ PRESSUPOSTÀRIA (importos en euros)

	PREVISIÓ			EXECUCIÓ						
	Inicial	Modificació	(a)	Definitiva	Liquidació	(b)	(c)	Cobrat	(d)	Pendent cob.
1.Capítols ingressos										
1.Impostos directes	715.204	0	0,0	715.204	736.191	33,8	102,9	692.059	94,0	44.132
2.Impostos indirectes ...	120.803	0	0,0	120.803	62.270	2,8	51,5	61.297	98,4	974
3.Taxes i altres ingress.	172.100	6.010	3,4	178.110	229.335	10,5	128,7	209.435	91,3	19.900
4.Transferències corrents	168.193	25.247	15,0	193.441	232.292	10,6	120,0	193.038	83,1	39.254
5.Ingressos patrimonials	2.404	0	0,0	2.404	1.467	0,0	61,0	1.027	70,0	440
6.Alienació invers. reals	0	0	0,0	0	0	0,0	0,0	0	0,0	0
7.Transferències capital	809.112	90.152	11,1	899.264	899.264	41,3	100,0	141.747	15,7	757.517
8.Variac. actius financ.	13.197	212.387	***,*	225.583	0	0,6	5,8	11.749	89,0	1.447
9.Variac. passius financ.	294.090	-90.152	-30,6	203.938	13.197	0,0	0,0	0	0,0	0
Total ingressos	2.295.103	243.644	10,6	2.538.747	2.174.016	100,0	85,6	1.310.352	60,2	863.664
2.Capítols despeses										
1.Remuneració personal ..	311.966	6.010	1,9	317.976	260.534	18,6	81,9	260.534	100,0	0
2.Compres béns i serveis	639.777	130.444	20,3	770.222	633.166	45,2	82,2	470.121	74,2	163.045
3.Interessos	49.179	0	0,0	49.179	37.556	2,6	76,3	37.556	100,0	0
4.Transferències corrents	30.291	0	0,0	30.291	21.066	1,5	69,5	17.418	82,6	3.648
6.Inversions reals	1.088.141	137.240	12,6	1.225.381	309.871	22,1	25,2	157.085	50,6	152.786
7.Transferències capital	6.010	0	0,0	6.010	2.807	0,2	46,7	2.206	78,5	601
8.Variac. actius financ.	0	0	0,0	0	0	0,0	0,0	0	0,0	0
9.Variac. passius financ.	169.738	-30.051	-17,7	139.687	134.581	9,6	96,3	134.581	100,0	0
Total despeses	2.295.103	243.644	10,6	2.538.747	1.399.581	100,0	55,1	1.079.502	77,1	320.079
3.Situació econòmica										
Total ingressos	2.295.103	243.644	10,6	2.538.747	2.174.016		85,6	1.310.352	60,2	863.664
Total despeses	2.295.103	243.644	10,6	2.538.747	1.399.581		55,1	1.079.502	77,1	320.079
Diferències	0	0	0	0	774.435			230.850		543.585

Percentatges: (a) Índex de modificació; (b) Estructura de la liquidació; (c) Grau d'execució del pressupost; (d) Grau de realització del cobrat/pagat

RESULTAT PRESSUPOSTARI (importos en euros)

1.Drets reconeguts nets	2.174.016
2.Obligacions reconegudes netes	1.399.581
3.Resultat pressupostari	774.435
4.Desviacions positives de finançament	867.269
5.Desviacions negatives de finançament	0
6.Despeses finançades amb romanent de tresoreria	212.387
7.Resultat d'operacions comercials	0
8.Altres	0
Resultat pressupostari ajustat (3-4+5+6+7+8)	119.553

ESTAT DE ROMANENT DE TRESORERIA (importos en euros)

1.Deutors pendents de cobrament	906.276
.del pressupost corrent	863.664
.de pressupostos tancats	102.614
.d'operacions comercials	0
.de recursos d'altres ens púb.	0
.d'operacions no pressupost.	7.525
(-) saldos de dubtós cobrament	67.527
(-) cob. pendents aplic. def.	0
2.Creditors pendents de pagament	288.157
.del pressupost corrent	320.079
.de pressupostos tancats	12.182
.del pressupost d'ingressos	244
.d'operacions comercials	0
.de recursos d'altres ens púb.	0
.d'operacions no pressupost.	-44.348
(-) pag. pendents aplic. def.	0
3.Fons líquids en la tresoreria	342.462
4.Altres	0
5.Romanent de tresoreria afectat a despeses amb finançament afectat	867.269
6.Romanent de tresoreria per a despeses generals (1-2+3+4-5)	93.312
7.Romanent de tresoreria total (1-2+3+4=5+6)	960.581

LIQUIDACIÓ DE PRESSUPOSTOS TANCATS (importos en euros)

INGRESSOS		Pendent de cobrament			Cobraments realitzats	Pendent de cobrament a 31.12.2002
Exerc.	Saldo inic. a 1.1.2002	Rectific. i altres	Saldo total			
2001	228.651	-40.647	188.004	160.225	27.779	
2000	30.226	-877	29.349	17.389	11.959	
1999	74.916	-936	73.979	52.758	21.221	
1998	31.977	-2.246	29.731	50	29.681	
1997	17.221	-4.255	12.966	992	11.974	
i ant.						
Total	382.990	-48.961	334.029	231.415	102.614	
DESPESES		Pendent de pagament			Pagaments realitzats	Pendent de pagament a 31.12.2002
Exerc.	Saldo inic. a 1.1.2002	Rectific. i altres	Saldo total			
2001	287.285	0	287.285	283.776	3.509	
2000	0	0	0	0	0	
1999	0	0	0	0	0	
1998	529	0	529	0	529	
1997	8.144	0	8.144	0	8.144	
i ant.						
Total	295.958	0	295.958	283.776	12.182	

Font: Elaboració pròpia a partir de la informació facilitada pel Compte general de l'ens local.
Nota: Comptes i estats anuals no fiscalitzats.

BALANÇ DE SITUACIÓ (importos en euros)

	ACTIU	%	PASSIU	%	
Immobilitzat material	3.616.519	49,8	Patrimoni i reserves	4.597.355	63,3
Immobilitzat immaterial	14.794	0,2	Subvencions de capital	1.385.567	19,0
Invers. infraest. i béns ús general	2.319.783	31,9	Provisions	0	0,0
Immobilitzat financer	60.101	0,8	Deutes a llarg termini	859.323	11,8
Altres en concepte d'immobilitzat	0	0,0	Deutes a curt termini	288.157	3,9
Despeses a cancel·lar	0	0,0	Partides pendents d'aplicació	0	0,0
Existències	0	0,0	Ajustaments per periodificació	0	0,0
Deutors	906.276	12,4	Resultats	129.533	1,7
Comptes financers	342.462	4,7			
Situacions trans. de finançament	0	0,0			
Ajustaments per periodificació	0	0,0			
Resultats pendents d'aplicació	0	0,0			
Total actiu	7.259.936	100,0	Total passiu	7.259.936	100,0
Comptes de control pressupostari	0	0,0	Comptes de control pressupostari ..	0	0,0
Comptes d'ordre	82.596	100,0	Comptes d'ordre	82.596	100,0
Total comptes del grup 0	82.596	100,0	Total comptes del grup 0	82.596	100,0

COMPTE DE RESULTATS DE L'EXERCICI (importos en euros)

	DEURE	%	HAVER	%	
3. Existències inicials	0	0,0	3. Existències finals	0	0,0
39.Provis. per depreciació existèn- cies (dotació de l'exercici) ..	0	0,0	39.Provis. per depreciació existèn- (dotació de l'exercici anterior)	0	0,0
60.Compres	0	0,0	70.Vendes	189.213	13,9
61.Despeses de personal	273.729	22,3	71.Renda de la propiet. i de l'empr	35.222	2,5
62.Despeses financeres	37.556	3,0	72.Tributs lligats a produc. i imp.	716.408	52,8
63.Tributs	30.559	2,4	73.Imp. corr. sobre renda i patrim.	65.604	4,8
64.Treballs, submin. i serveis ext.	588.200	47,9	75.Subvencions d'exploració	0	0,0
65.Prestacions socials	0	0,0	76.Transferències corrents	233.721	17,2
66.Subvencions d'exploració	0	0,0	77.Impostos sobre el capital	14.754	1,0
67.Transferències corrents	25.085	2,0	78.Altres ingressos	19.830	1,4
68.Transferències de capital	0	0,0	79.Provis. aplicades a la seva fin.	81.315	5,9
69.Dotacions de l'exercici per a amortitzacions i provisions	231.620	18,8			
Suma del deure	1.186.749	96,7	Suma de l'haver	1.356.068	100,0
800. Resultat corrent de l'exercici	169.318				
82.Resultats extraordinaris	0	0,0	82.Resultats extraordinaris	234	0,0
83.Resultats de cartera de valors ..	0	0,0	83.Resultats de cartera de valors ..	0	0,0
84.Modificació de drets i obliga- cions de pressupostos tancats ..	40.019	3,2	84.Modificació de drets i obliga- cions de pressupostos tancats ..	0	0,0
Suma del deure	1.226.768	100,0	Suma de l'haver	1.356.302	100,0
Pèrdues i guanys nets totals	129.533				

ESTAT DE TRESORERIA (importos en euros)

PAGAMENTS		COBRAMENTS	
1.Pressupostaris		1.Pressupostaris	
410,417 Pressup. desp. pres. corr.	1.079.502	430 Pressup. ing. pres. corr. .	1.328.561
411 Pressup. desp. pres. tanc.	283.776	431 Pressup. ing. pres. tanc. .	231.415
420 Devol. ingressos pressupos.	18.208	417 Reinteg. despeses pressup.	0
2.Recursos d'altres ens		2.Recursos d'altres ens	
421 Devol. recursos altres ens	0	460 Cobraments recur. altr. ens	0
463 Pagam. recursos altres ens	0	463 Reinteg. recursos altr. ens	0
466 Pagaments c/c efectiu	0	466 Cobraments c/c efectiu	0
3.D'operacions comercials	0	3.D'operacions comercials	0
450 D'operacions comercials	0	455 D'operacions comercials	0
4.D'operacions no pressup. de tresoreria		4.D'operacions no pressup. de tresoreria	
475,477 Creditors de tresoreria	85.482	475,477 Creditors	55.336
479,51		479,51	
472,474,56 Deutors	0	472,474,56 Deutors	26.888
550,554,555 Partides pendents aplicació	580.167	550,554,555 Partides pendents aplicació	580.167
588 Movimen. interns tresoreria	0	588 Movimen. interns tresoreria	0
5.Impost sobre el valor afegit		5.Impost sobre el valor afegit	
473 IVA suportat	0	473 IVA suportat	0
478 IVA repercutit	0	478 IVA repercutit	0
6.Altres	0	6.Altres	0
Total pagaments	2.047.135	Total cobraments	2.222.367
Existències finals	342.462	Existències inicials	167.231
Total deure	2.389.598	Total haver	2.389.598